



г. Пермь

+7(342)286-14-64

+7(342)243-00-05

Паспорт к товару "Радиатор Royal Thermo PianoForte 200 /Silver Satin - 16 секц. VDR (1800 Вт)"

Ссылка на этот товар в интернет-магазине сантехники и инженерного оборудования Водoley59 vodoley59.ru

<https://vodoley59.ru/products/radiator-royal-thermo-pianoforte-200-silver-satin-16-sekc-vdr-1800-vt>

Добавлено: 29.10.2024



АГ16

3. Сертификаты

Биметаллические радиаторы Royal Thermo изготавливаются в соответствии с ГОСТ 31311, что подтверждено сертификатами соответствия. Производство радиаторов сертифицировано в соответствии с нормами международного стандарта ISO 9001, ISO 14001.

4. Комплектация

- Радиатор поставляется в термоусадочной пленке и фирменной упаковке с установленными деталями: вентильная вставка Danfoss, направляющая потока, гайка с прокладкой+кран Маевского, гайка-заглушка правая и левая, адаптеры для узла нижнего подключения.
- Паспорт и инструкция по монтажу и эксплуатации с гарантийным талоном.

5. Условия транспортировки и хранения радиаторов

- 5.1. Допускается любой вид транспортировки радиаторов при условии отсутствия механического воздействия, воздействия влаги и химических веществ во время транспортировки.
- 5.2. Запрещается складирование и транспортировка методами при которых возможно возникновение деформации (изгиба) радиаторов (свисание краев, установка под углом и т.п.)
- 5.3. До эксплуатации радиаторы должны храниться в закрытых помещениях, в упаковке производителя, в условиях, исключающих механические воздействия, воздействие влаги и химических веществ.
- 5.4. Производитель не несет ответственности за повреждения радиатора, вызванные нарушением условий транспортировки и хранения.

6. Утилизация

Утилизация радиаторов (переплавка, захоронение, перепродажа) производится в порядке, установленном Федеральным законом «Об отходах производства и потребления» от 24.06.1998 N 89-ФЗ, а также другими российскими и региональными нормами, актами, правилами, распоряжениями, принятыми для реализации указанного Закона.

7. Монтаж радиаторов

- 7.1. Для эффективной работы радиатора необходимо соблюдать монтажные расстояния, указанные на рис. 1.
- 7.2. При монтаже не снимать защитную пленку с радиатора до окончания ремонтных работ. Перед запуском радиатора в рабочий режим пленка должна быть удалена.



Производитель не несет ответственности в случае невыполнения инструкции по монтажу

- 7.3. Перед демонтажем старого радиатора, во избежание затопления (залива) помещения, убедитесь в отсутствии теплоносителя в системе отопления (отключить стояк).
- 7.4. Для монтажа радиаторов с числом секций до 12 используйте 2 кронштейна, для 12 и более 3 кронштейна. Кронштейны располагаются сверху (рис. 2).

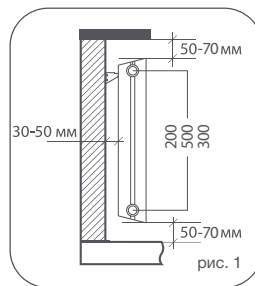
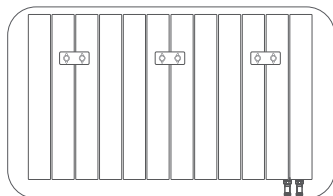
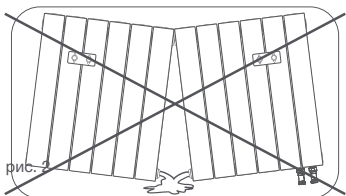


рис. 1

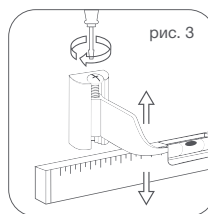


рис. 3



Для того, чтобы идеально ровно смонтировать радиатор на стену, используйте оригинальные регулируемые кронштейны Royal Thermo (рис. 3).

8. Подключение радиатора к системе и обслуживание

- 8.1. Трубопроводы для подвода теплоносителя должны быть выполнены в соответствии с СП 60.13330.2016 «Отопление, вентиляция и кондиционирование».
- 8.2. При монтаже радиатора производите установку с учетом направления потока теплоносителя.
- 8.3. Радиатор подключается к трубопроводам с помощью боковых G3/4" (рис. 4).
- 8.4. Для удаления воздуха из радиатора в верхнем положении крана Маевского* или автоматического воздухоотводчика необходимо периодически стравливать его с помощью специального инструмента.
- 8.5. По завершению монтажных работ в соответствии с требованиями СП 73.13330.2016 «Технические системы зданий». Гидростатическое испытание должно проводиться при рабочем давлении (пример рис. 6). Если испытание проводить без вентильной вставки, составляется акт ввода системы и при необходимости в форме.



Рекомендуем использовать монтажные ключи Royal Thermo.

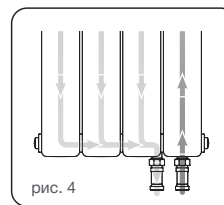


рис. 4



Во избежание деформации радиатора

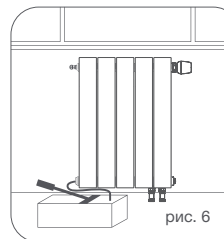


рис. 6

- 8.6. Эксплуатация радиатора должна осуществляться в соответствии с нормами СП 60.13330.2016 «Отопление, вентиляция и кондиционирование».
- 8.7. Перекомпоновка секций может осуществляться только с помощью монтажных ключей Royal Thermo, по перекомпоновке указывается в паспорте радиатора.
- 8.8. В процессе эксплуатации радиатора КАТЕГОРИЧЕСКИ ЗАПРЕЩАЕТСЯ:
 - отключать радиатор от системы отопления на входе и выходе;
 - резко открывать вентильные вставки гидравлического типа;
 - устанавливать радиаторы в помещениях с повышенной влажностью, в настоящее время не оборудованных вентиляционными установками и сетями.

- спускать теплоноситель из сети отопления при аварийных ситуациях и профилактических работах;
- использовать трубы и радиаторы в качестве опалубки;
- допускать детей к вентилям и воздушным клапанам.



Внимание! При выполнении работ по перекомпоновке секций необходимо зачищать наждачной бумагой межсекционную прокладку и краску.



9. Гарантийные обязательства

Изготовитель гарантирует, что изделие соответствует действующим требованиям безопасности.

На биметаллические секционные радиаторы отопления Royal Thermo PIANOFORTE 200 VD, 300 VD, 500 VD – 25 лет с момента продажи радиатора при условии соблюдения требований по хранению, транспортировке, эксплуатации, обслуживанию и монтажу радиатора, при наличии у покупателя настоящего паспорта с заполненным гарантийным талоном и штампом торгующей организации.

- Гарантия распространяется на все дефекты, возникшие по вине завода-изготовителя.
- Под выполнением гарантийных обязательств понимается замена радиатора с производственными дефектами, выявленными в процессе эксплуатации радиатора.
- Гарантия не распространяется на место монтажного стыка, а также на соседние места заводских стыков в случае перекомпоновки радиатора, выполненного лицом, не допущенным в установленном порядке монтажной организацией до выполнения монтажных работ.

В случае предъявления претензий по качеству прибора в течение гарантийного срока необходимо предоставить следующие документы:

- заявление с указанием паспортных данных / реквизитов организации заявителя;
- данный паспорт с заполненным Гарантийным талоном;
- документы, подтверждающие покупку радиатора;
- копию разрешения эксплуатационной организации, отвечающей за систему, в которую был установлен радиатор, на изменение данной отопительной системы (в случае замены прибора);
- копию Акта о вводе радиатора в эксплуатацию.

Дата выпуска
и
штамп ОТК

Гарантийный талон № _____

Радиатор Royal Thermo модель _____ секций.
С условиями монтажа и эксплуатации ознакомлен _____ / _____
(подпись) (расшифровка подписи)

Дата продажи « ____ » _____ 20__ г. Продавец _____ / _____
(подпись) М. П. (расшифровка подписи)

Сведения об организации, осуществившей монтаж радиатора:

Полное наименование организации: _____

Адрес в соответствии с учредительными документами: _____

Фактический адрес: _____

Контактные телефоны: _____

Данные Свидетельства о допуске к работам:

Свидетельство № _____ от « ____ » _____ 20__ г.

Наименование саморегулируемой организации _____

М. П.

Дата монтажа « ____ » _____ 20__ г. Монтажник _____ / _____

**Гарантийный срок составляет 25 лет с момента продажи радиаторов, PIANOFORTE 200 VD, 300 VD, 500 VD.
Гарантийный талон действителен только в оригинале!
Рекламации и претензии к качеству товара принимаются по адресу Изготовителя.**

Изготовитель: ООО «РТР», 601021, Владимирская область, г. Киржач,
мкр. Красный Октябрь, ул. Первомайская, д.1
Тел.: 8-800-500-0775, адрес эл.почты: info@royal-thermo.ru

Более подробную информацию о радиаторах Royal Thermo и оригинальных комплектующих можно найти на сайте:

www.royal-thermo.ru

1. Область применения

Биметаллические радиаторы Royal Thermo PIANOFORTE 200 VD, 300 VD, 500 VD подходят для применения как в индивидуальном, так и в централизованном теплоснабжении. Допускается использовать в системах с содержанием кислорода не более 20 мкг/дм³, взвешенных в воде.

Технические характеристики и описание

| Модель | Параметры |
|--|-------------|
| Теплоотдача секции (при $\Delta t=70$ °C), Вт(кВт) | 189 (0,189) |
| Максимальное рабочее давление, Бар(МПа) | |
| Опрессовочное давление, Бар(МПа) | |
| Максимальная температура теплоносителя, °C | |
| Масса секции, кг | |
| Объем теплоносителя в секции, л | |
| Габаритные размеры секции, (ВxШxГ) мм | |

! Значения теплоотдачи (номинальные) по ГОСТ 53583-2009 при температурной разнице теплоносителя и воздуха 360 кг/ч. При значениях температур теплоносителя и воздуха пересчитывается с использованием формулы:

Таблица поправочных коэффициентов для теплоотдачи

| ΔT | 40 | 45 | 50 | 55 |
|------------|------|------|------|-----|
| K | 0,48 | 0,56 | 0,65 | 0,7 |

! Перед установкой радиатора убедитесь в соответствии с основными характеристиками радиатора.

2. Конструкция радиатора

- Секция радиатора состоит из стальной оболочки и внутреннего сердечника из алюминия, сплавов алюминия с высоким давлением алюминия.
- Конструкция секции полностью исключает возможность коррозии алюминия, что гарантирует бесперебойную работу радиатора в системах отопления.
- Для сборки секций в единый радиатор используются специальные фитинги и специальные прокладки, обеспечивающие герметичность с разными типами теплоносителей в различных давлениях.
- Радиаторы в сборе окрашиваются в два слоя порошковой краской, затем экологически чистыми порошковыми красками (исключение цвета Silver Satin и Noir Satin).
- Производитель оставляет за собой право вносить изменения в конструкцию радиатора по усмотрению Покупателя вносить изменения в конструкцию радиатора, с целью улучшения качества изготовления изделия.